

Nokia C2-01 Kullanım Kılavuzu

İçindekiler

Güvenlik 4

Cihazınız hakkında	5
Şebeke servisleri	5

Başlarken 7

Tuşlar ve parçalar	7
SIM kartı ve bataryayı takma	7
Hafıza kartı takma	9
Hafıza kartını çıkarma	9
Bataryayı şarj etme	10
Bileklik kayışını takma	10
Cihazı açma veya kapatma	10
GSM anteni	11
Kulaklık	11

Temel kullanım 12

Tuş kilidi	12
Erişim kodları	12
Ses denetimi	13
Bekleme modu	13
Göstergeler	13
Menülerde gezinme	14
Kısayollar	14
Operatör menüsü	14
Cihazınızı SIM kart olmadan kullanma	14
Metin yazma	15
Nokia hesabı ve Nokia'nın Ovi servisleri	16
Ovi Store hakkında	16

Rehber 16

Aramalar 17

Arama yapma veya cevaplama	17
Hoparlör	17
Arama kısayolları	18
Kayıt	18

Mesajlaşma 18

Kısa mesajlar ve multimedya mesajları	18
Posta	20
Arkadaşlarınızla sohbet etme	20
Hızlı mesajlar	21
Nokia Xpress sesli mesajlar	21
Sesli mesajlar	21
Mesaj ayarları	22

Ajanda 22

Alarm saati	22
Takvim ve yapılacak	22

Web veya İnternet 23

Web servisine bağlanma	23
------------------------	----

Medya 23

Kamera ve video	23
FM radyo	24
Ses kaydedici	25
Müzik çalar	25

Galeri 26

Ayarlar 27

Tercihler	27
Zil sesleri	28
Ekran	28
Tarih ve saat	28
Senkronizasyon ve yedekleme	29
Bağlantı	29
Arama ve telefon	30
Fabrika ayarlarını geri yükle	31

Daha fazla yardım için 31

Destek	31
Cihaz yazılımı güncellemeleri hakkında	32
Cihazınızı kullanarak cihaz yazılımını güncelleme	32

Bilgisayarınızı kullanarak cihaz yazılımını güncelleme 33

Çevreyi koruyun 34

Enerji tasarrufu yapın 34

Geri dönüştürün 34

Ürün ve güvenlik bilgileri 34

Güvenlik

Bu basit talimatları okuyun. Bu talimatlara uyulmaması tehlikeli ya da yasalara aykırı olabilir. Daha fazla bilgi için kullanım kılavuzunun tamamını okuyun.

GÜVENLİ BİR BİÇİMDE AÇMA



Kablosuz telefon kullanımının yasak olduğu veya girişim ya da tehlikeye neden olabileceği durumlarda cihazı açmayın.

YOL GÜVENLİĞİ ÖNCE GELİR



Tüm yerel yasalara uyun. Sürüş sırasında aracı kullanmak üzere ellerinizi her zaman serbest tutun. Sürüş sırasında önceliğiniz yol güvenliği olmalıdır.

GİRİŞİM



Tüm kablosuz cihazlar, performansı etkileyebilecek girişime maruz kalabilir.

YASAKLANAN ALANLARDA KAPATIN



Her türlü kısıtlamaya uyun. Uçaktayken, tıbbi cihaz, yakıt, kimyasal veya patlama alanlarının yakınındayken cihazı kapatın.

KALİFİYE SERVİS



Bu ürünü yalnızca kalifiye personel monte edebilir veya onarabilir.

DONANIMLAR VE BATARYALAR



Yalnızca onaylı donanımları ve bataryaları kullanın. Uyumsuz ürünleri bağlamayın.

SUYA DAYANIKLILIK



Cihazınız suya dayanıklı değildir. Cihazınızı kuru tutun.

Cihazınız hakkında

Bu kılavuzda açıklanan kablosuz cihaz (E)GSM 850, 900, 1800 ve 1900 MHz şebekeler ile UMTS 900/1900/2100 MHz şebekeler içinde kullanım için onaylanmıştır. Şebekeler hakkında daha fazla bilgi almak için servis sağlayıcınıza başvurun.

Cihazınızda, önceden yüklenmiş yer işaretleri ve üçüncü taraf internet sitelerinin bağlantıları olabilir ve üçüncü taraf sitelere erişmenize izin verebilir. Bunların Nokia ile bağlantısı yoktur ve Nokia bu siteler için herhangi bir onay vermemekte veya sorumluluk almamaktadır. Bu tür sitelere erişirseniz, güvenlik veya içerik açısından tedbirli olun.



Uyarı:

Bu cihazın, çalar saat dışındaki özelliklerini kullanmak için cihaz açık olmalıdır. Kablosuz cihaz kullanımının girişim veya tehlikeye neden olabileceği durumlarda cihazı açmayın.

Bu cihazı kullanırken telif hakları da dahil olmak üzere tüm yasalara uyun, yerel örf ve adet kurallarına ve başkalarının gizlilik hakkı ile yasal haklarına riayet edin. Telif hakkı koruması, bazı görüntülerin, müzik ve diğer içerik öğelerinin kopyalanmasına, modifiye edilmesine veya aktarılmasına engel oluşturabilir.

Cihazınızda kayıtlı tüm önemli bilgilerin yedek kopyalarını alın veya yazılı kayıtlarını bulundurun.

Başka bir cihaza bağlarken, ayrıntılı güvenlik talimatları için diğer cihazın kullanım kılavuzunu okuyun. Uyumsuz ürünleri bağlamayın.

Bu kılavuzdaki resimler cihaz ekranınızdakilerden farklı görünebilir.

Cihazınız hakkındaki diğer önemli bilgiler için kullanım kılavuzuna bakın.

Şebeke servisleri

Cihazı kullanabilmeniz için bir kablosuz servis sağlayıcısından servis almanız gerekir. Bazı özellikler her şebekede bulunmaz; diğer özellikleri kullanmak için servis sağlayıcınızla özel düzenlemeler yapmanız gerekebilir. Şebeke servislerinin kullanılmasını veri iletimi içerir. Ana şebekenizdeki ücretler ve diğer şebekelerde dolaşım ücretlerini servis sağlayıcınızdan kontrol edin. Servis sağlayıcınız hangi ücretlerin uygulanacağını açıklayabilir. Bazı şebekelerde bu cihazın şebeke desteği (örneğin, TCP/IP protokollerinde ve dilden bağımsız karakterlerle çalışan WAP 2.0 protokolleri (HTTP ve SSL) gibi belirli teknolojiler için destek) isteyen bazı özelliklerini kullanmanızı etkileyen kısıtlamalar olabilir.

Servis sağlayıcınız cihazınızdaki belirli özelliklerin devre dışı bırakılmasını veya etkinleştirilmemesini istemiş olabilir. Bu durumda, bu özellikler cihazınızın menüsünde görünmeyecektir. Cihazınızda menü adları, menü sırası ve simgeler gibi özelleştirilmiş öğeler olabilir.

yüksek hızlı veri bağlantısı gibi uzun süreli kullanım sırasında cihaz ısınabilir. Çoğu durumda bu normaldir. Cihazın gerektiği gibi çalışmadığından şüpheleniyorsanız cihazı en yakın yetkili servise götürün.

Başlarken

Tuşlar ve parçalar

1	Bitirme/Açma-kapatma tuşu	
2	Kulaklık	
3	Ekran	
4	Seçim tuşları	
5	Navi™ tuşu (kayıdırma tuşu)	
6	Arama tuşu	
7	Tuş takımı	

8	Şarj cihazı konektörü	
9	Kulaklıklı mikrofon konektörü/Nokia AV Konektörü (3,5 mm)	
10	Kamera lensi	
11	Mikro USB konektörü	
12	Hoparlör	
13	Mikrofon	
14	Hafıza kartı yuvası	
15	Bileklik deliği	

SIM kartı ve bataryayı takma

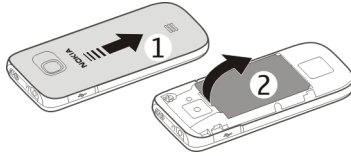


Önemli: Bu cihazda mini-UICC SIM kart (mikro-SIM kart olarak da bilinir), adaptörle birlikte bir mikro-SIM kart veya mini-UICC oyuğu (şekle bakın) olan bir SIM kart kullanmayın. Mikro SIM kartlar standart SIM kartlardan küçüktür. Bu cihaz mikro-SIM kartların kullanımını desteklemez ve uyumlu olmayan SIM kartların kullanılması karta veya cihaza zarar verebilir ve kartta depolanmış verilerin bozulmasına neden olabilir.

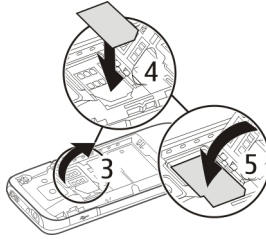


SIM kartı veya kontaklar çizilme veya eğilme nedeniyle kolayca hasar görebilir. Bu nedenle kartı kullanırken, takarken veya çıkarırken dikkatli olun.

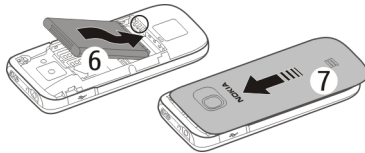
- 1 Arka kapağı telefonun alt kısmına doğru kaydırıp çıkarın (1).
- 2 Bataryayı (2) çıkarın.



- 3 SIM kart yuvasını açın (3), SIM kartı temas yüzeyi aşağı bakacak şekilde yuvaya yerleştirin (4) ve tutucuyu kapatın (5).



- 4 Bataryayı (6) takın ve arka kapağı (7) yerine takın.



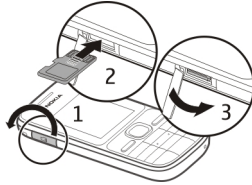
Hafıza kartı takma

Bu cihazla birlikte yalnızca Nokia tarafından onaylanmış microSD karta kullanın. Nokia, hafıza kartları için onaylanmış endüstri standartlarını kullanır, ancak bazı markalar bu cihazla tam olarak uyumlu olmayabilir. Uyumsuz kartlar karta ve cihaza zarar verebilir ve kart üzerinde depolanmış verileri bozabilir.



Cihazınız 16 GB kapasiteye kadar microSD hafıza kartlarını destekler.

Cihazla birlikte uyumlu bir hafıza kartı verilebilir ve kart cihaza takılı olabilir. Kart takılı değilse, aşağıdakileri yapın:



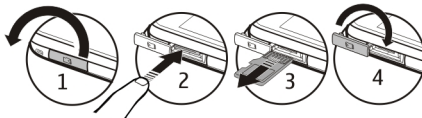
- 1 Hafıza kartı yuvasının kapağını açın.
- 2 Kartı temas yüzeyi yukarı bakacak şekilde hafıza kartı yuvasına yerleştirin ve yerine oturuncaya kadar bastırın.
- 3 Hafıza kartı yuvasının kapağını kapatın.

Hafıza kartını çıkarma



Önemli: Bir işlemin ortasında karta erişim sağlanırken hafıza kartını çıkarmayın. Böyle yapılırsa hafıza kartı ve cihaz zarar görebilir, kart üzerinde depolanmış veriler bozulabilir.

Hafıza kartını telefonunuz açıkken, cihazı kapatmadan çıkarabilir ve değiştirebilirsiniz ancak hiçbir uygulamanın hafıza kartına erişmediğinden emin olmanız gerekir.



Bataryayı şarj etme

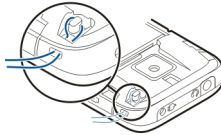
Bataryanız fabrikada kısmen şarj edilmiştir. Cihaz şarjının azaldığını gösteriyorsa, aşağıdakileri yapın:



- 1 Şarj cihazını bir prize takın.
- 2 Şarj cihazını cihaza bağlayın.
- 3 Cihaz bataryanın tamamen dolduğunu gösterdiğinde, şarj cihazını cihazdan, sonra da duvardaki prizden çıkartın.

Bataryayı belirli bir süre boyunca şarj etmenize gerek yoktur ve cihazı şarj sırasında kullanabilirsiniz. Batarya tam olarak boşalmışsa, şarj göstergesinin ekranda görünmesi veya arama yapılabilmesi birkaç dakika alabilir.

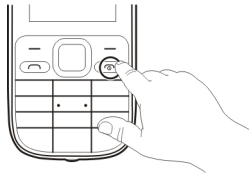
Bileklik kayışını takma



Bileklik kayışını gösterildiği gibi takıp sıkıştırın.

Cihazı açma veya kapatma

Açma/kapatma tuşunu basılı tutun .



Yapılandırma ayarlarını servis sağlayıcınızdan almanız istenebilir (şebeke servisi). Daha fazla bilgi için servis sağlayıcınıza başvurun.

GSM anteni



Cihazınızda dahili ve harici bir anten olabilir. Anten sinyal aldığı veya yaydığı zaman gereksiz yere antene dokunmaktan kaçının. Antene dokunulması iletişim kalitesini etkiler, daha yüksek bir güç düzeyinde çalışmasına neden olabilir ve batarya ömrünü kısaltabilir.

Şekilde GSM anten alanı gri renkli olarak gösterilmektedir.

Kulaklık



Uyarı:

Sürekli yüksek seviyede sese maruz kalmak işitme duyunuza zarar verebilir. Makul ses seviyesinde müzik dinleyin, hoparlör kullanımdayken cihazı kulağınızın yakınına getirmeyin.



Uyarı:

Kulaklıklı mikrofon setini kullanırken dışarıdaki sesleri duyamayabilirsiniz. Güvenliğinizi tehlikeye sokacak durumlarda kulaklıklı mikrofon setini kullanmayın.

Bu cihazla kullanım için Nokia'nın onayladıkları dışında herhangi bir harici cihaz veya kulaklıklı mikrofon setini Nokia AV Konektörüne bağlarken, özellikle ses düzeylerine özen gösterin.

Cihazınıza zarar verebileceğinden çıkış sinyali üreten ürünleri cihazınıza bağlamayın. Nokia AV Konektörüne herhangi bir gerilim kaynağı bağlamayın.

Temel kullanım

Tuş kilidi

Tuşlara yanlışlıkla basılmasını önlemek için **Menü** öğesini seçin ve tuş takımını kilitlemek için 3,5 saniye içinde * tuşuna basın.

Tuş takımı kilidini açmak için **Tuş aç** öğesini seçin ve 1,5 saniye içinde * tuşuna basın. Güvenlik tuş kilidi etkinse, istendiğinde güvenlik kodunu girin.

Cihaz kullanılmadığında önceden belirlenmiş bir süre sonunda tuş takımını otomatik olarak kilitlenecek şekilde ayarlamak için **Menü > Ayarlar > Telefon > Otomatik tuş kilidi > Açık** öğesini seçin.

Tuş takımı kilitliyen bir aramayı cevaplamak için arama tuşuna basın. Aramayı bitirdiğinizde veya reddettiğinizde tuş takımı otomatik olarak kilitlenir.

Cihazınızda programlanmış resmi acil durum numarası cihaz veya tuş takımı kilitliyen de aranabilir.

Erişim kodları

Güvenlik kodu cihazınızı yetkisiz kullanıma karşı korumaya yardımcı olur. Önceden belirlenmiş kod 12345'tir. Kod oluşturabilir, kodu değiştirebilir ve cihazı kod telebinde bulunmak üzere ayarlayabilirsiniz. Kodu gizli tutun ve cihazınızdan uzakta güvenli bir yerde bulundurun. Kodu unutursanız ve cihazınız kilitlenirse, cihazınızın servise gönderilmesi gerekir. Ek ücretler uygulanabilir ve cihazınızdaki tüm kişisel veriler silinebilir. Daha fazla bilgi için bir Nokia Care noktasına veya cihazı satın aldığınız bayinize başvurun.

SIM kartla birlikte verilen PIN kodu, kartı yetkisiz kullanıma karşı korur. Belirli servislere erişebilmek için bazı SIM kartlarla birlikte verilen PIN2 kodu gerekir. PIN veya PIN2 kodunu art arda üç defa yanlış girerseniz, PUK veya PUK2 kodu sorulur. Elinizde bu kodlar yoksa, servis sağlayıcınızla görüşün.

Modül PIN'i SIM kartınızın güvenlik modülündeki bilgilere erişmek için gereklidir. İmza PIN'i dijital imza için gerekli olabilir. Engelleme şifresi arama engelleme servisini kullanırken gereklidir.

Cihazınızın erişim kodlarını ve güvenlik ayarlarını nasıl kullanacağını ayarlamak için **Menü > Ayarlar > Güvenlik** seçeneğini belirleyin.

Ses denetimi



Uyarı:

Sürekli yüksek seviyede sese maruz kalmak işitme duyunuza zarar verebilir. Makul ses seviyesinde müzik dinleyin, hoparlör kullanımdayken cihazı kulağınızın yakınına getirmeyin.

Bir görüşme sırasında veya bir ses dosyasını ya da FM radyoyu dinlerken kulaklığı ya da hoparlörü ayarlamak için, yukarı veya aşağı ilerleyin.

Bekleme modu

Telefon kullanıma hazır ve herhangi bir karakter girilmemişse, telefon bekleme modundadır.

1	Şebeke sinyal gücü	
2	Batarya şarj düzeyi	
3	Şebeke ismi veya operatör logosu	
4	Seçim tuşlarının işlevleri	

Sol seçim tuşu **Git**, kişisel kısayol listenizdeki işlevleri görebilmeniz içindir. Listeyi görüntülerken, kullanılabilen işlevleri görmek için **Seçenek > Seçenekleri belirle** seçeneğini veya kısayol listenizdeki işlevleri düzenlemek için **Seçenek > Düzenle** seçeneğini belirleyin.

Telefonun bekleme modunda doğrudan erişebileceğiniz seçilen özelliklerin ve bilgilerin listesini görüntülemesi için **Menü > Ayarlar > Ekran > Ev ekranı ögesini** seçin.

Göstergeler



Okunmamış mesajlarınız var.



Gönderilmemiş, iptal edilmiş veya gönderilememiş mesajlarınız var.



Tuş takımı kilitli.



Cihaz, arama veya metin mesajı geldiğinde çalmaz.



Alarm ayarlanmış.



Cihaz, GPRS veya EGPRS şebekesine kayıtlıdır.



GPRS veya EGPRS bağlantısı açık.



GPRS veya EGPRS bağlantısı askıda (beklemede).







Cihaz, 3G (UMTS) şebekesine kayıtlıdır.



Bluetooth etkindir.



Gelen aramaların tümü başka bir numaraya aktarılıyor.

-  Aramalar, kapalı bir kullanıcı grubuyla sınırlı.
-  Etkin olan tercih zamanlanmış.
-  Cihaza kulaklıkl mikrofon seti bağlı.
-  Cihaz, USB veri kablosuyla başka bir cihaza bağlı.

Menülerde gezinme

Cihaz işlevleri menüler halinde gruplanmıştır. Tüm menü işlevleri veya seçenek öğeleri burada açıklanmaz.

Ana ekranda, **Menü** seçeneğini belirleyin ve istediğiniz menü ve alt menüyü seçin.

Geçerli menü düzeyinden çıkma

Çık veya **Geri** seçeneğini belirleyin.

Ana ekrana dönme

Bitirme tuşuna basın.

Menü görünümünü değiştirme

Menü > **Seçenek** > **Ana menü** görünü. seçeneğini belirleyin.

Kısayollar

Kişisel kısayollarla, sık kullanılan telefon işlevlerine hızlı erişim sağlayabilirsiniz.

Menü > **Ayarlar** > **Kısayollarım** seçeneğini belirleyin.

Seçim tuşlarına telefon işlevleri atama

Sağ seçim tuşu veya **Sol seçim tuşu** öğesini ve listeden bir işlevi seçin.

Kaydırma tuşu için kısayol işlevleri seçme

Hareket tuşu seçeneğini belirleyin. İsteddiğiniz yönde ilerleyin ve **Değiştir** veya **Ata** seçeneğini belirleyin ya da listeden bir işlev seçin.

Operatör menüsü



Şebeke operatörünüz tarafından sunulan servisleri içeren bir portala erişin. Daha fazla bilgi için şebeke operatörünüze başvurun. Operatör bu menüyü servis mesajıyla güncelleştirebilir.

Cihazınızı SIM kart olmadan kullanma

Cihazınızın oyunlar gibi bazı özellikleri SIM kartı takılmadan kullanılabilir. Uzak tercihi etkinleştirildiğinde kullanılmayan özellikler menülerden seçilemez.

Metin yazma**Metin modları**

Metin girmek için (örneğin, mesaj yazarken) geleneksel veya metin tahmin girişini kullanabilirsiniz.

Metin yazarken,  ile belirtilen geleneksel metin girişi ve  ile belirtilen metin tahmini arasında geçiş yapmak için **Seçenek** tuşunu basılı tutun. Metin tahmini özelliği tüm dilleri desteklemez.

Büyük/küçük harf modu **AbC**, **abc** ve **ABC** ile gösterilir.

Küçük/büyük harf değişimi yapmak için **#** tuşuna basın. Harf modundan **123** ile belirtilen sayı moduna geçmek için **#** tuşunu basılı tutun ve **Sayı modu** öğesini seçin. Sayı modundan harf moduna geçmek için **#** tuşunu basılı tutun.

Yazı dilini ayarlamak için **Seçenek** > **Yazma dili** öğesini seçin.

Normal metin girişi

İstediğiniz karakter görünene kadar bir sayı tuşuna (2-9) basın. Mevcut karakterler seçilen yazı diline bağlı olarak değişir.

İstediğiniz bir sonraki karakter de aynı tuş üzerindeyse, imleç görünene kadar bekleyip karakteri girin.

Yaygın noktalama işaretlerini ve özel karakterleri girmek için, **1** tuşuna art arda basın. Özel karakterler listesine erişmek için ***** tuşuna basın. Boşluk bırakmak için **0** tuşuna basın.

Akıllı metin girişi

Metin tahmini girişi, yeni sözcükler de ekleyebildiğiniz yerleşik bir sözlüğü temel alır.

- 1 **2 - 9** arasındaki tuşları kullanarak bir sözcük yazmaya başlayın. Bir harf için her tuşa yalnızca bir kez basın.
- 2 Bir sözcüğü onaylamak için sağa kaydırın veya bir boşluk ekleyin.
 - Sözcük doğru değilse, art arda ***** tuşuna basın ve listeden sözcüğü seçin.
 - Sözcükten sonra **?** karakteri görüntülenirse, yazmayı istediğiniz sözcük sözlükte bulunmuyor demektir. Sözcüğü sözlüğe eklemek için **Harfle** seçeneğini belirleyin. Geleneksel metin girişini kullanarak sözcüğü girin ve **Kaydet** seçeneğini belirleyin.
 - Bileşik sözcükler yazmak için, önce sözcüğün birinci kısmını girin ve onaylamak için imleci sağa kaydırın. Sözcüğün son bölümünü yazın ve sözcüğü onaylayın.
- 3 Bir sonraki sözcüğü yazmaya başlayın.

Nokia hesabı ve Nokia'nın Ovi servisleri

Bilgisayarınızda veya mobil cihazınızda bir Nokia hesabı oluşturabilirsiniz.

Nokia'nın Ovi servisleriyle ve Nokia hesabınızla şunları yapabilirsiniz:


- Ücretsiz bir Ovi Mail hesabı edinebilirsiniz
- Ovi Store'dan oyun, uygulama, video ve zil sesleri indirebilirsiniz

Sunulan hizmetler ülkeye veya bölgeye de göre değişiklik gösterebilir ve tüm diller desteklenmemektedir.

Ovi hakkında daha fazla bilgi edinmek için www.ovi.com adresine gidin.


Nokia hesabınızı daha sonra oluşturmak için, bir Ovi servisine erişmek üzere cihazınızı kullandığınızda, hesap oluşturmanız istenir.

Ovi Store Hakkında

 Ovi Mağaza'da; cihazınıza mobil oyunlar, uygulamalar, videolar, görüntüler, temalar ve zil sesleri indirebilirsiniz. Bazı öğeler ücretsizdir; diğerlerinin ücretini ise kredi kartınızla veya telefon faturanız aracılığıyla ödemeniz gerekir. Ödeme yöntemlerinin kullanılabilirliği bulunduğunuz ülkeye ve şebeke servis sağlayıcınıza bağlıdır. Ovi Mağaza size, mobil cihazınızla uyumlu ve zevkinize ve bulunduğunuz konuma uygun olan içerikler sunar.

Rehber

Menü > Rehber seçeneğini belirleyin.

İsimleri ve telefon numaralarını cihaz hafızasına veya SIM karta kaydedebilirsiniz. Cihaz hafızasına kartvizitleri, numaralar ve metin öğeleri ile beraber kaydedebilirsiniz. SIM karta kaydedilen isimler ve numaralar  simgesiyle gösterilir.

Kartvizit ekleme

Yeni ekle seçeneğini belirleyin.

Kartvizite ayrıntı ekleme

Kullanılan hafızanın **Telefon** veya **Telefon ve SIM** olduğundan emin olun. **İsimler** öğesini seçin, ada gidin ve **Bilgiler > Seçenek > Bilgi ekle** seçeneğini belirleyin.

Kartvizit arama

İsimler öğesini seçin ve kartvizit listesinde ilerleyin ya da ismin ilk harflerini girin.

Bir kartviziti başka bir hafızaya kopyalama

İsimler ögesini seçin, kartvizite gidin ve **Bilgiler > Seçenek > Numarayı kopyala** seçeneğini belirleyin. SIM karta her isim için yalnızca bir telefon numarası kaydedilebilir.

Kartvizitlerin nereye kaydedileceğini, nasıl görüntüleneceğini ve hafıza tüketimini seçin

Ayarlar seçeneğini belirleyin.

Kartvizit gönderme

Kartvizit listesinde kartvizite gidin ve **Bilgiler > Seçenek > Kartvizit gönder** seçeneğini belirleyin. vCard standardını destekleyen cihazlardan iş kartviziti gönderebilir veya alabilirsiniz.

Aramalar

Arama yapma veya cevaplama

Arama yapma

Gerekirse ülke ve alan koduyla birlikte telefon numarasını girin ve arama tuşuna basın. Uluslararası aramalarda, + karakteri için (uluslararası erişim kodunun yerine geçer), iki defa * tuşuna basın ve sırasıyla ülke kodunu, alan kodunu (gerekirse öndeki sıfırı atın) ve telefon numarasını girin.

Gelen aramayı cevaplama

Arama tuşuna basın.

Aramayı reddetme

Bitirme tuşuna basın.

Ses seviyesini ayarlama

Telefon görüşmesi sırasında, yukarı veya aşağı ilerleyin.

Hoparlör

Arama sırasında varsa hoparlörü veya telefonun kulaklığını kullanmak için **Hoparlör** veya **Ahize** seçeneğini belirleyebilirsiniz.



Uyarı:

Sürekli yüksek seviyede sese maruz kalmak işitme duyunuza zarar verebilir. Makul ses seviyesinde müzik dinleyin, hoparlör kullanımdayken cihazı kulağınızın yakınına getirmeyin.

Arama kısayolları

Telefon numarasını bir sayı tuşuna atama

Menü > Rehber > Hızlı aramalar öğesini seçin, istediğiniz sayıya (2-9) ilerleyin ve Ata seçeneğini belirleyin. İsteddiğiniz telefon numarasını girin veya Bul seçeneğini belirleyin ve kaydedilen bir kartviziti seçin.

Hızlı aramayı etkinleştirme

Menü > Ayarlar > Ara > Hızlı arama > Açık seçeneğini belirleyin.

Hızlı aramayı kullanarak arama yapma

Bekleme modunda, istediğiniz sayı tuşuna basın ve basılı tutun.

Kayıt

Aramalarınız, mesajlarınız, verileriniz ve senkronizasyon olaylarınızla ilgili bilgileri görüntülemek için, Menü > İşlem kaydı öğesini ve ilgili seçeneği belirleyin.



Not: Servis sağlayıcınızdan aramalar ve servisler için gelen fatura, şebeke özellikleri, fatura tutarının yuvarlanması, vergiler ve benzeri etkenlere bağlı olarak değişebilir.

Mesajlaşma

Metin mesajları, multimedya mesajları, sesli ve hızlı mesajlar gönderebilir ve alabilirsiniz. Ayrıca e-posta gönderip alabilirsiniz. Mesaj servisleri sadece şebekeniz veya servis sağlayıcınız bunları destekliyorsa kullanılabilir.

Kısa mesajlar ve multimedya mesajları

Bir mesaj yaratabilir ve isterseniz örneğin bir resim ilıstirebilirsiniz. Telefonunuz, dosya ilıstirildiğinde kısa mesajı otomatik olarak bir multimedya mesajına çevirir.

Kısa mesajlar

Cihazınız tek bir mesaj sınırlamasını aşan kısa mesajları destekler. Daha uzun mesajlar iki veya daha fazla mesaj olarak gönderilir. Servis sağlayıcınız ücretlendirmeyi buna göre yapabilir. Aksanlar ve başka işaretler taşıyan karakterler veya belirli dil seçeneklerindeki karakterler daha fazla yer kaplar ve tek bir mesajda gönderilebilecek karakter sayısını sınırlar.

Kalan toplam karakter sayısı ve gönderilmesi gereken mesajların sayısı görüntülenir.

Bu cihaz Türkçe karakterlerin tamamını ihtiva eden ETSI TS 123.038 V8.0.0 (veya sonraki sürümün kodu) ve ETSI TS 123.040 V8.1.0 (veya sonraki sürümün kodu) teknik özelliklerine uygundur.

İletileri göndermek için doğru ileti merkezi numarası cihazda bulunmalıdır. Genellikle bu numara SIM kartınızda varsayılan olarak hazır bulunmaktadır.

Numarayı elle ayarlamak için şunları yapın:

- 1 **Menü > Mesajlar > Mesaj ayarları > Metin mesajları > Mesaj merkezleri** seçeneğini belirleyin.
- 2 Servis sağlayıcınız tarafından verilen adı ve numarayı girin.

Multimedya mesajları

Multimedya mesajı metin, resim ve ses klibi içerebilir.

Yalnızca uyumlu özelliklere sahip cihazlar multimedya mesajları alabilir ve görüntüleyebilir. Mesajın görünümü alıcı cihaza bağlı olarak değişebilir.

Kablosuz şebeke MMS mesajının boyutunu sınırlayabilir. Eklenen resim bu sınırı aşarsa cihaz, MMS ile gönderilebilmesi için resmin boyutunu küçültebilir.



Önemli: Mesajları açarken dikkatli olun. Mesajlar zararlı yazılımlar içerebilir veya cihazınız ya da PC'niz için başka şekillerde zararlı olabilir.

Multimedya mesaj servisinin (MMS) sunulup sunulmadığını öğrenmek ve abonelik işlemleri için servis sağlayıcınıza başvurun.

Mesaj oluşturma

- 1 **Menü > Mesajlar > Mesaj oluştur** seçeneğini belirleyin ve mesaj türünü seçin.
- 2 Kime: alanına, alıcının numarasını veya e-posta adresini (şebeke servisi) girin. Alıcıyı seçmek için **Ekle** öğesini belirleyin. Birden fazla alıcı seçebilirsiniz.
- 3 Metin: alanına, mesajınızı yazın.
Özel bir karakter veya yüz ifadesi eklemek için, **Seçenek > Simge ekle** seçeneğini belirleyin.
Mesaja içerik eklemek için ekranın altındaki ek çubuğuna gidin ve istediğiniz içerik türünü seçin. Mesaj türü otomatik olarak değişip multimedya mesajı olur.
- 4 **Gönder** seçeneğini belirleyin.



Not: Cihazınızın ekranındaki mesaj gönderildi simgesi veya metni, mesajın gönderilen yer/kişi tarafından alındığını göstermez.

Mesaj türüne bağlı olarak servis sağlayıcı değişebilir. Ayrıntılar için servis sağlayıcınızla görüşün.

Posta

E-posta kurma

Menü > Mesajlar > E-posta seçeneğini belirleyin.

Daha önceden bir e-posta hesabınız yoksa, Ovi Mail servisini içeren bir Nokia hesabı oluşturabilirsiniz.

- 1 Ovi Posta'yı al seçeneğini belirleyin.
- 2 Talimatları uygulayın.

E-posta okuma, yazma ve gönderme

Menü > Mesajlar > E-posta seçeneğini belirleyin.

E-posta okuma

Bir e-posta seçin ve Aç seçeneğini belirleyin.



Önemli: Mesajları açarken dikkatli olun. Mesajlar zararlı yazılımlar içerebilir veya cihazınız ya da PC'niz için başka şekillerde zararlı olabilir.

Görüntü gibi eklere sahip e-postalar tel raptiye simgesiyle işaretlenmiştir. Bazı ekler cihazınızla uyumlu olmayabilir ve cihazınızda görüntülenmeyebilir.

Eklere görüntüleme

Bir ek seçin ve Görüntüle seçeneğini belirleyin.

E-posta yazma

Seçenek > Yeni Oluştur seçeneğini belirleyin.

E-postaya dosya ekleme

Seçenek > Dosya ekle seçeneğini belirleyin.

E-postayı gönderme

Gönder seçeneğini belirleyin.

E-posta uygulamasını kapatma

Oturumu Kapat seçeneğini belirleyin.

Arkadaşlarınızla sohbet etme

Cihazınızı kullanarak diğer çevrimiçi kullanıcılarla sohbet edebilirsiniz.

Cihazınız tarafından desteklenen mevcut bir IM topluluğu hesabınızı kullanabilirsiniz. Bir IM servisine kayıtlı değilseniz, bilgisayarınızı veya cihazınızı kullanarak desteklenen

bir IM servisi için hesap oluşturabilirsiniz. Menüler, IM servisine göre farklılık gösterebilir.

Servise bağlanmak için, **Menü > Mesajlar > Sohbet** seçeneğini belirleyin ve görüntülenen talimatları izleyin.

Hızlı mesajlar

Hızlı mesajlar, alındığı anda görüntülenen metin mesajlardır.



Menü > Mesajlar seçeneğini belirleyin.

- 1 **Mesaj oluştur** > **Hızlı mesaj** seçeneğini belirleyin.
- 2 **Kime:** alanına, alıcının numarasını girin. Alıcıyı seçmek için **Ekle** ögesini belirleyin. Birden fazla alıcı seçebilirsiniz.
- 3 **Mesaj:** alanına, mesajınızı yazın.
Özel bir karakter veya yüz ifadesi eklemek için, **Seçenek > Simge ekle** ögesini seçin.
- 4 **Gönder** seçeneğini belirleyin.

Nokia Xpress sesli mesajları

Multimedya mesajları gibi kolayca bir sesli mesaj oluşturup gönderebilirsiniz.

Menü > Mesajlar seçeneğini belirleyin.

- 1 **Mesaj oluştur** > **Sesli mesaj** seçeneğini belirleyin. Ses kaydedici açılır.
- 2 Mesajınızı kaydetmek için  seçeneğini belirleyin.
- 3 Kaydı durdurmak için  seçeneğini belirleyin.
- 4 **Kime:** alanına, alıcının numarasını girin. Alıcıyı seçmek için **Ekle** ögesini belirleyin. Birden fazla alıcı seçebilirsiniz.
- 5 **Gönder** seçeneğini belirleyin.

Sesli mesajlar

Telesekreter abone olmanız gerekebilecek bir şebeke servisidir. Daha fazla bilgi için servis sağlayıcımıza başvurun.

Telesekreterinizi arama

1 tuşunu basılı tutun.

Telesekreter numaranızı düzenleme

Menü > Mesajlar > Telesekreter ögesini seçin ve **Telesekreter no.** seçeneğini belirleyin.

Mesaj ayarları

Menü > **Mesajlar** ögesini seçin ve **Mesaj ayarları** seçeneğini belirleyin.

Aşağıdakiler arasından seçim yapın:

Genel ayarlar — Mesajlar için yazı tipi boyutunu ayarlayın ve grafik yüz ifadelerini etkinleştirin.

Metin mesajları — Mesaj merkezlerini metin mesajları için ayarlayın ve iletim raporlarını etkinleştirin.

Multimedya mesajları — İletim raporlarına, multimedya mesajları ve reklam alımına izin verin ve multimedya mesajlarıyla ilgili diğer tercihleri ayarlayın.

Servis mesajları — Servis mesajlarını etkinleştirin ve servis mesajlarıyla ilgili diğer tercihleri ayarlayın.

Ajanda

Alarm saati

İstediğiniz zaman çalması için alarm ayarlayabilirsiniz.

Alarmı ayarlama

- 1 **Menü** > **Ajanda** > **Çalar saat** seçeneğini belirleyin.
- 2 Alarmı açın ve alarm saatini girin.
- 3 Alarmı haftanın belirli günlerine dağıtmak için, **Tekrar:** > **Açık** seçeneğini belirleyip günleri seçin.
- 4 Alarm zil sesini seçin. Alarm zil sesi olarak radyoyu seçerseniz, kulaklıklılı mikrofon setini cihaza bağlayın.
- 5 Erteleme süresinin uzunluğunu ayarlayıp **Kaydet** seçeneğini belirleyin.

Alarmı durdurma

Dur seçeneğini belirleyin. Alarmın bir dakika boyunca çalmasına izin verirsiniz veya **Ertele** seçeneğini belirlerseniz, alarm, erteleme süresi boyunca çalmaz, ardından tekrar çalmaya başlar.

Takvim ve yapılacak

Menü > **Ajanda** > **Takvim** ögesini seçin. Geçerli olan gün çerçeve içindedir. Gün için konmuş notlar varsa gün kalın yazılı gösterilir.

Ajanda notu ekleme

Tarihe ilerleyip **Seçenek** > **Not yaz** seçeneğini belirleyin.

Notun ayrıntılarını görüntüleme

Nota ilerleyin ve **Göster** seçeneğini belirleyin.

Tüm notları takvimden silme

Seçenek > **Notları sil** > **Tüm notlar seçeneğini** belirleyin.

Yapılacak listesini görüntüleme

Menü > **Ajanda** > **Yapılacak seçeneğini** belirleyin.

Yapılacaklar, önceliğe göre sıralanmış olarak görüntülenir. Not eklemek, silmek veya göndermek, notu yapıldı olarak işaretlemek veya yapılacakları son tarihe göre sıralamak için **Seçenek** seçeneğini belirleyin.

Web veya İnternet

Telefonunuzun tarayıcısıyla çeşitli internet servislerine erişebilirsiniz. Web sayfalarının görünümü ekran boyutuna bağlı olarak değişebilir. Web sayfalarının tüm ayrıntılarını göremeyebilirsiniz.

Telefonunuza bağlı olarak web tarama işlevi menüde Web veya İnternet olarak görüntülenebilir; bundan sonra Web olarak anılacaktır.



Önemli: Yalnızca, güvendiğiniz ve zararlı yazılımlara karşı yeterli güvenliği ve korumayı sunan servisleri kullanın.

Bu servislerin kullanılabilirliği, ücretlendirme ve talimatlar için servis sağlayıcınıza başvurun.

Tarama için gereken yapılandırma ayarlarını, servis sağlayıcınızın gönderdiği bir yapılandırma mesajı olarak alabilirsiniz.

Web servisine bağlanma

Menü > **İnternet** > **Ana sayfa seçeneğini** belirleyin. Ya da, bekleme modunda, **0** tuşuna basın ve basılı tutun.

Servise bağlandıktan sonra sayfalarna gözetmeye başlayabilirsiniz. Telefon tuşlarının işlevleri farklı servislerde değişebilir. Telefon ekranındaki metin kılavuzlarını izleyin. Daha fazla bilgi için servis sağlayıcınıza başvurun.

Medya**Kamera ve video**

Cihazınız, 2048x1536 piksel çözünürlükte fotoğraf çekimini destekler.

Kamera modu

Fotoğraf işlevini kullanma

Menü > Medya > Kamera seçeneğini belirleyin.

Yakınlaştırma veya uzaklaştırma

Aşağı veya yukarı ilerleyin.

Fotoğraf çekme

Çek seçeneğini belirleyin.

Önizleme modunu ve saati ayarlayın.

Seçenek > Ayarlar > Foto. önizlem. süresi seçeneğini belirleyin.

Zamanlayıcıyı etkinleştirme

Seçenek > Zamanlayıcı seçeneğini belirleyin.

Video modu

Video işlevini kullanma

Menü > Medya > Video kamera seçeneğini belirleyin.

Video klip kaydetmeye başlama

Çek seçeneğini belirleyin.

Kamera ve video modu arasında geçiş yapma

Kamera veya video modunda sola ya da sağa ilerleyin.

FM radyo

FM radyo, kablosuz cihazın anteninden farklı bir antene bağlıdır. FM radyonun gerektiği gibi çalışması için cihaza uyumlu bir kulaklıklılı mikrofon seti veya donanım bağlanmalıdır.



Uyarı:

Sürekli yüksek seviyede sese maruz kalmak işitme duyunuza zarar verebilir. Makul ses seviyesinde müzik dinleyin, hoparlör kullanımdayken cihazı kulağınızın yakınına getirmeyin.

Menü > Medya > Radyo seçeneğini belirleyin.

Komşu İstasyon arama

Kaydırma tuşunu sola veya sağa basın ve basılı tutun.

Radyo İstasyonu kaydetme

İsteddiğiniz istasyona ayarların ve **Seçenek** > **İstasyonu kaydet** seçeneğini belirleyin.

Kaydedilen İstasyonlar arasında geçiş yapma

İstasyonlar arasında geçiş yapmak için sola veya sağa ilerleyin veya istediğiniz istasyonun hafıza konumuna karşılık gelen sayı tuşuna basın.

Ses seviyesini ayarlama

Aşağı veya yukarı ilerleyin.

Radyoyu artalarda çalışır durumda bırakma

Bitirme tuşuna basın.

Radyoyu kapatma

Bitirme tuşuna basın ve basılı tutun.

Ses kaydedici

Menü > **Medya** > **Kaydedici** seçeneğini belirleyin.

Bir veri araması veya GPRS bağlantısı etkin durumdayken kaydedici kullanılamaz.

Kaydetmeye başlama

Kayıt simgesini seçin.

Görüşme sırasında kaydetmeye başlama

Seçenek > **Kaydet** seçeneğini belirleyin. Bir görüşmeyi kaydederken, telefonunuzu normal bir şekilde kulağınıza yakın tutun. Kayıt Galerisi öğesindeki Kayıtlar klasörüne kaydedilir.

En son kaydı dinleme

Seçenek > **Son kaydı çal** seçeneğini belirleyin.

En son kaydı multimedya mesajında gönderme

Seçenek > **Son kaydı gönder** seçeneğini belirleyin.

Müzik çalar

Cihazınızda, şarkıları veya diğer MP3 ya da AAC ses dosyalarını dinlemek için bir müzik çalar vardır.



Uyarı:

Sürekli yüksek seviyede sese maruz kalmak işitme duyunuza zarar verebilir. Makul ses seviyesinde müzik dinleyin, hoparlör kullanımdayken cihazı kulağınızın yakınına getirmeyin.

Menü > Medya > Medya oynatıcı seçeneğini belirleyin.

Çalmayı durdurma veya duraklatma

Kaydırma tuşuna basın.

Geçerli şarkının başına atlama

Sola ilerleyin.

Önceki şarkıya atlama

İki kez sola ilerleyin.

Sonraki şarkıya atlama

Sağa kaydırın.

Geçerli şarkıyı geri sarma

Kaydırma tuşunu sola basın ve basılı tutun.

Geçerli şarkıyı ileri sarma

Kaydırma tuşunu sağa basın ve basılı tutun.

Ses seviyesini ayarlama

Aşağı veya yukarı ilerleyin.

Müzik çaların sesini açma veya kapatma

tuşuna basın.

Müzik çaları artalarda çalışır durumda bırakma

Bitirme tuşuna basın.

Müzik çaları kapatma

Bitirme tuşuna basın ve basılı tutun.

Galeri

Telefonunuz, alınmış içeriği korumak için bir dijital hak yönetimi (DRM) sistemini destekler. Ücret ödemeniz gerekebileceğinden, almadan önce tüm içeriğin ve etkinleştirme anahtarının iletim koşullarını kontrol edin.

Dijital hak yönetimi

İçerik sahipleri, telif hakları dahil olmak üzere kendi fikri mülkiyetlerini korumak üzere farklı dijital hak yönetimi (DRM) teknolojileri kullanıyor olabilirler. Bu cihaz, DRM koruma altındaki içeriğe erişmek için birçok DRM yazılımı türü kullanır. Bu cihazla WMDRM 10, OMA DRM 1.0, OMA DRM 1.0 öñ gulpy, we OMA DRM 2.0 ile korumalı içeriğe erişebilirsiniz. Bazı DRM yazılımları içeriği koruyamazsa, içerik sahipleri bu DRM yazılımlarının yeni DRM korumalı içeriğe erişiminin iptalini isteyebilir. İptal işlemi halihazırda cihazınızda bulunan bu DRM korumalı içeriğin yenilenmesini de önleyebilir. Bu DRM yazılımlarının iptali, diğer DRM türleri tarafından korunan içeriğin kullanımını veya DRM korumalı olmayan içeriğin kullanımını etkilemez.

Dijital hak yönetimi (DRM) korumalı içerik, içeriği kullanım hakkınız olduğunu tanımlayan ilişkili bir etkinleştirme anahtarı ile birlikte gelir.

Cihazınızda OMA DRM korumalı içerik varsa, hem etkinleştirme anahtarlarını, hem içeriği yedeklemek için Nokia Ovi Suite'in yedekleme özelliğini kullanın.

Diğer aktarım yöntemleri, cihaz hafızası biçimlendirildikten sonra da OMA DRM korumalı içeriğin kullanımına devam edebilmeniz için yüklenmesi gereken etkinleştirme anahtarını aktaramayabilirler. Cihazınızdaki dosyaların bozulması durumunda da etkinleştirme anahtarını tekrar yüklemeniz gerekebilir.

Cihazınızda WMDRM korumalı içerik varsa, cihaz hafızası biçimlendirilirse hem etkinleştirme anahtarları hem de içerik kaybolacaktır. Cihazınızdaki dosyalar bozulursa da etkinleştirme anahtarını ve içeriği kaybedebilirsiniz. Etkinleştirme anahtarlarını veya içeriği kaybetmek, aynı içeriği cihazınızda tekrar kullanma imkanınızı kısıtlayabilir. Daha fazla bilgi için servis sağlayıcınıza başvurun.

Galeri içeriğini görüntüleme

Menü > Galerî seçeneğini belirleyin.

Ayarlar

Tercihler

Arama bekliyor ancak cihazınızın zil sesinin duyulmasını istemiyor musunuz? Zil seslerini farklı durumlara ve ortamlara göre özelleştirebileceğiniz, profil adı verilen çeşitli ayar grupları bulunur.

Menü > Ayarlar > Tercihler seçeneğini belirleyin.

İstediğiniz profili seçin ve aşağıdakiler arasından seçim yapın:

Etkinleştir — Profili etkinleştirin.

Uyarla — Profil ayarlarını değiştirin.

Zamanlı — Profili belirli bir süre etkin kalacak şekilde ayarlayın. Profil için ayarlanan süre sona erdiğinde, zaman ayarı yapılmamış olan önceki profil etkinleşir.

Kullanılabilir seçenekler değişebilir.



Uyarı:

Uçuş tercihini kullanırken, acil durum aramaları dahil olmak üzere arama yapamaz ve yanıtlayamaz veya şebeke kapsama alanında bulunmayı gerektiren diğer özellikleri kullanamazsınız. Arama yapmak için öncelikle, tercihleri değiştirerek telefon işlevini etkinleştirmeniz gerekir. Cihaz kilitliyse kilit kodunu girin.

Cihaz kilitliken ve Uçuş tercihinde bir acil arama yapmanız gerekirse, cihazınızda programlanmış olan bir resmi acil numarayı kilit kodu alanına da girebilir ve 'Ara' tuşuna basabilirsiniz. Cihaz, acil aramayı başlatmak amacıyla Uçuş tercihinin çıkması üzere olduğunuzu onaylayacaktır.

Zil sesleri

Seçilen etkin profilin zil sesi ayarlarını değiştirebilirsiniz.

Menü > Ayarlar > Zil sesleri seçeneğini belirleyin. Aynı ayarları Tercihler menüsünde de bulabilirsiniz.

Ekran

Menü > Ayarlar > Ekran seçeneğini belirleyin.

Duvar kağıdını, yazı tipi boyutunu veya cihaz ekranıyla ilgili diğer özellikleri görüntüleyebilir ya da ayarlayabilirsiniz.

Tarih ve saat

Menü > Ayarlar > Tarih ve saat seçeneğini belirleyin.

Tarih ve saati ayarlama

Tarih ve saat ayrlr. seçeneğini belirleyin.

Tarih ve saat biçimini ayarlama

Tarih ve saat biçimi seçeneğini belirleyin.

Saati geçerli saat dilimine göre otomatik olarak ayarlama

Trh./saati ot. güncll. (şebeke servisi) seçeneğini belirleyin.

Senkronizasyon ve yedekleme

Menü > **Ayarlar** > **Senk. ve yedekle** seçeneğini belirleyin.

Aşağıdakiler arasından seçim yapın:

Veri transferi — Kartvizitler, takvim girişleri, notlar veya mesajlar gibi seçilen verilerinizi cihazınız ve başka bir cihaz arasında senkronize edin veya kopyalayın.

Yedek oluşturun — Seçili verileri bağlı bir harici depolama cihazına yedekleyin.

Yedğ. geri yükle — Verileri yedekten, bağlı bir harici depolama cihazına geri yükleyin. Yedekleme dosyasının ayrıntılarını görüntülemek için **Seçenek** > **Ayrıntılar** seçeneğini belirleyin.

Veri aktarma — Seçilen verileri cihazınızla bir şebeke sunucusu arasında senkronize edin veya kopyalayın (şebeke servisi).

Bağlantı

Telefonunuzda başka cihazlara bağlanmak ve veri aktarım almak için bazı özellikler bulunur.

Bluetooth kablosuz iletişim teknolojisi

Bluetooth teknolojisi, cihazınızı radyo dalgalarını kullanarak 10 metre (32 fit) içindeki uyumlu bir Bluetooth cihazına bağlayabilmenizi sağlar.

Bu cihaz aşağıdaki profilleri destekleyen Bluetooth Spesifikasyonu 2.1 + EDR ile uyumludur: genel erişim, ahizesiz, kulaklık, istenmeyen nesnelere, dosya aktarımı, çevirmeli ağ, seri bağlantı noktası, SIM erişimi, genel nesne değişimi, gelişmiş ses dağılımı, ses video uzaktan kumandası ve genel ses video dağılımı. Bluetooth teknolojisini destekleyen diğer cihazlarla birlikte çalışabileceğinden emin olmak için, bu model için Nokia tarafından onaylanmış donanımları kullanın. Başka cihazların bu cihazla uyumluluğunu saptamak için söz konusu cihazların üreticilerinden bilgi alın.

Bluetooth teknolojisini kullanan özellikler batarya tüketimini artırır ve batarya ömrünü azaltır.

Kablosuz cihaz uzak SIM modunda iken, arama yapmak veya kabul etmek için yalnızca araç kiti gibi uyumlu bir bağlı donanım kullanabilirsiniz.

Cihazınız bu modda iken, cihazınızda programlanmış acil durum numaraları haricinde bir arama yapamaz.

Arama yapmak için öncelikle uzak SIM modundan çıkmalısınız. Cihaz kilitliyse açmak için öncelikle kilit kodunu girin.

Bluetooth bağlantısı açma

1 **Menü** > **Ayarlar** > **Bağlantı** > **Bluetooth** seçeneğini belirleyin.

- 2 **Telefonumun ismi** seçeneğini belirleyin ve cihazınız için bir ad girin.
- 3 Bluetooth bağlantısını etkinleştirmek için **Bluetooth** > **Açık** seçeneğini belirleyin.
⌘ Bluetooth'un etkin olduğunu gösterir.
- 4 Cihazınızı bir ses aksesuarına bağlamak için **Ses aksesuarı tak** öğesini ve aksesuarı seçin.
- 5 Cihazınızı menzil içindeki Bluetooth cihazlarından herhangi biriyle eşleştirmek için **Eşlenmiş cihazlar** > **Yeni cihaz ekle** seçeneğini belirleyin.
- 6 Bulunan cihazlardan birine ilerleyip **Ekle** seçeneğini belirleyin.
- 7 Cihazınızda bir şifre (en fazla 16 karakterli) girin ve diğer Bluetooth cihazında bağlantıya izin verin.

Cihazı gizli moda kullanmak zararlı yazılımları önlemek için daha güvenli bir yoldur. Güvenmediğiniz kaynaklardan Bluetooth bağlantılarını kabul etmeyin. Alternatif olarak Bluetooth işlevini kapatın. Bu, cihazın diğer işlevlerini etkilemez.

Bilgisayarınızı İnternet'e bağlama

Uyumlu bilgisayarınızı İnternet'e bağlamak için Bluetooth teknolojisini kullanabilirsiniz. Cihazınız İnternet'e bağlanabilmeli (şebeke servisi) ve bilgisayarınız Bluetooth teknolojisini desteklemelidir. Cihazın şebeke erişim noktası (NAP) servisiyle bağlantı kurduktan ve bilgisayarınızı eşleştirdikten sonra, cihazınız İnternet'e otomatik olarak paket veri bağlantısı açar.

Paket veriler

Genel paket radyo servisi (GPRS), cep telefonlarının internet protokolü (IP) tabanlı bir ağ üzerinden veri almasına ve göndermesine olanak sağlayan bir ağ servsidir.

Servisi nasıl kullanacağınızı belirlemek için **Menü** > **Ayarlar** > **Bağlantı** > **Paket veri** > **Paket veri bağlantısı** seçeneğini belirleyip aşağıdakilerden birini seçin:

Gerektiğinde — Uygulama gerektirdiğinde bir paket veri bağlantısı oluşturmak için kullanılır. Uygulama kapatıldığında bağlantı da kapanır.

Sürekli bağlantı — Cihazı açtığımızda paket veri ağına otomatik olarak bağlanmak için kullanılır.

Bluetooth teknolojisini kullanarak cihazınızı uyumlu bir bilgisayara bağladığınızda cihazı modem olarak kullanabilirsiniz. Ayrıntılı bilgi edinmek için Nokia Ovi Suite belgelerine bakın.

Arama ve telefon

Menü > **Ayarlar** > **Ara** seçeneğini belirleyin.

Gelen aramaları aktarma

Arama aktarma (şebeke servisi) seçeneğini belirleyin. Ayrıntılar için servis sağlayıcınızla görüşün.

Başarısız bir girişimden sonra on kez otomatik olarak yeniden arama

Oto. tekrar arama > Açık seçeneğini belirleyin.

Görüşme sırasında gelen aramalarla ilgili bildirim alma

Arama bekleme > Etkinleştir (şebeke servisi) seçeneğini belirleyin.

Telefon numaranızı aradığınız kişinin görmesini veya görmemesini sağlama

Arayan kiml. gönder (şebeke servisi) seçeneğini belirleyin.

Ekran dilini ayarlama

Menü > **Ayarlar** > **Telefon** > **Dil ayarları** > **Telefon dili** seçeneğini belirleyin.

Fabrika ayarlarını geri yükle

Cihazı varsayılan ayarlarına döndürmek için **Menü** > **Ayarlar** > **Fab. ayr. geri yük.** seçeneğini belirleyin.

Hiçbir kişisel veriyi silmeden tüm tercih ayarlarını sıfırlamak için **Yaln. ayrlr. geri yük.** seçeneğini belirleyin.

Tüm tercih ayarlarını sıfırlamak ve kartvizitler, mesajlar, medya dosyaları ve etkinleştirme anahtarları gibi tüm kişisel verileri silmek için **Tümü** seçeneğini belirleyin.

Daha fazla yardım için

Destek

Ürününüzü kullanmayla ilgili daha fazla bilgi almak istediğinizde veya cihazınızın nasıl çalışması gerektiğinden emin olmadığınızda, www.nokia.com/support adresine, cep telefonu kullanımıyla ilgili olarak www.nokia.mobi/support adresine gidin.

Bu sorununuzu gidermezse aşağıdakilerden birini yapın:

- Cihazınızı yeniden başlatın. Cihazı kapatın ve bataryayı çıkarın. Yaklaşık bir dakika sonra bataryayı yerine takın ve cihazı açın.
- Orijinal fabrika ayarlarını geri yükleyin.
- Cihaz yazılımınızı güncelleyin.

Sorunuzun çözümlenmediyse, onarım seçenekleri için Nokia ile görüşün. www.nokia.com/repair adreslerine gidin. Cihazınızı tamire göndermeden önce, cihazdaki verileri her zaman yedekleyin.

Cihaz yazılımı güncellemeleri hakkında

Cihaz güncellemeleri ile, cihazınızın yeni özelliklerini ve gelişmiş işlevlerini edinebilirsiniz. Yazılımı güncellemek cihazınızın performansını da artırır.

Cihazınızın yazılımını güncellemeden önce kişisel verilerinizi yedeklemeniz önerilir.



Uyarı:

Yazılım güncellemesi yüklenirken, yükleme tamamlanana ve cihaz yeniden başlatılana kadar cihazı acil aramalar için bile kullanamazsınız.

Yazılım güncellemelerini indirmek büyük miktarda veri iletimini içerebilir (şebeke servisi).

Güncellemeyi başlatmadan önce cihaz bataryasında yeterli güç olduğundan emin olun veya şarj cihazını takın.

Cihazınızın yazılımını güncelledikten sonra, kullanım kılavuzundaki talimatlar artık güncel olmayabilir.

Cihazınızı kullanarak cihaz yazılımını güncelleme

Cihazınızın performansını iyileştirmek ve uygulama güncellemelerini ve yeni harika özellikleri almak mı istiyorsunuz? Cihazınızdan en iyi şekilde yararlanmak için yazılımı düzenli olarak güncelleyin. Ayrıca, cihazınızı güncellemeleri otomatik olarak kontrol etmesi için ayarlayabilirsiniz.

Menü > Ayarlar seçeneğini belirleyin.



- 1 **Telefon > Tel. güncelleştirme** seçeneğini belirleyin.
- 2 Geçerli yazılım sürümünü görüntülemek ve kullanılabilir bir güncelleme olup olmadığını kontrol etmek için, **Mevcut yazılım bilg.** seçeneğini belirleyin.
- 3 Bir yazılım güncellemesi indirmek ve yüklemek için **Telefon yazılımını indir** seçeneğini belirleyin. Talimatları uygulayın.
- 4 İndirmeden sonra yükleme iptal edildiyse, **Yazılım güncelleştirme** seçeneğini belirleyin.

Yazılımın güncelleştirilmesi birkaç dakika sürebilir. Yükleme işleminde sorun çıkarsa servis sağlayıcınızla görüşün.

Yazılım güncellemelerini otomatik olarak kontrol etme

Oto. yazılım güncelleştirme seçeneğini belirleyin ve yeni yazılım güncellemelerinin hangi sıklıkta kontrol edileceğini tanımlayın.

Servis sağlayıcınız cihaz yazılımı güncellemelerini şebeke üzerinden doğrudan cihazınıza gönderebilir (şebeke servisi).

Bilgisayarınızı kullanarak cihaz yazılımını güncelleme

Cihazınızın yazılımını güncellemek için Nokia Ovi Suite PC uygulamasını kullanabilirsiniz. Uyumlu bir bilgisayara, yüksek hızlı bir internet bağlantısına ve cihazınızı bilgisayara bağlamak için uyumlu bir USB veri kablosuna ihtiyacınız vardır.

Daha fazla bilgi almak ve Nokia Ovi Suite uygulamasını indirmek için, www.ovi.com/suite adresine gidin.

Çevreyi koruyun

Enerji tasarrufu yapın

Aşağıdakileri yaparsanız bataryanızı çok sık şarj etmeniz gerekmez:

- Kullanmadığınız uygulamaları ve veri bağlantılarını, örneğin Bluetooth bağlantısını kullanmadığınızda kapatın.
- Tuş sesleri gibi gereksiz sesleri devre dışı bırakın.

Geride dönüştürün



Bu cihaz çalışma ömrünü tamamladığında, malzemelerinin tümü malzeme ve enerji olarak geri kazanılabilir. Doğru biçimde bertaraf edilmesini ve tekrar kullanılmasını sağlamak için, Nokia We:recycle adlı bir program üzerinden ortakları ile işbirliği yapar. Eski Nokia ürünlerinizi nasıl geride dönüştüreceğiniz ve toplama alanlarını nasıl bulacağınız hakkında daha fazla bilgi için, www.nokia.com/werecycle adreslerine gidin veya bir mobil cihaz kullanarak nokia.mobi/werecycle adresine gidin ya da Nokia İletişim Merkezi'ni arayın.

Ambalaj ve kullanım kılavuzlarını yerel geride dönüşüm döngünüzde geride dönüştürün.



Elinizde bulunan üründe, bataryada, basılı malzemede veya ambalajda üzerinde çarpı işareti bulunan tekerlekli çöp kutusu size, tüm elektrikli ve elektronik ürün, batarya ve akümülatörlerin, kullanım ömürleri sona erdiğinde ayrı bir atık grubu ile toplanmaları gerektiğini hatırlatır. Bu gereklilik, Avrupa Birliği'nde geçerlidir. Bu ürünleri ayrıntı yapılmamış diğer belediye atıklarıyla birlikte atmayın. Cihazınızın çevresel özellikleri hakkında daha fazla bilgi için, bkz. www.nokia.com/ecodeclaration.

Ürün ve güvenlik bilgileri

Garnituralar



Uyarı:

Yalnızca, bu modelle birlikte kullanımı Nokia tarafından onaylanmış bataryaları, şarj cihazlarını ve donanımları kullanın. Farklı türde batarya, şarj cihazı veya donanım kullanılması onay veya garantileri geçersiz kılabilir ve tehlikeli olabilir. Özellikle, onaylanmamış batarya veya şarj cihazı kullanımı yangın, patlama, sızıntı veya diğer tehlikeli durumlara neden olabilir.

Onaylı donanımları edinmek için satıcınıza başvurun. Herhangi bir donanımın güç kablosunu prizden çıkarırken, kabloyu değil fişi kavrayın ve çekin.

Batarya

Batarya ve şarj cihazı bilgileri

Cihazınızın güç kaynağı olarak, şarj edilebilir bir batarya kullanılmaktadır. Bu cihaz BL-5C bataryayla kullanılmak üzere tasarlanmıştır. Nokia, bu cihazla kullanılabilen ek batarya modelleri üretebilir. Bu cihaz şu şarj cihazları tarafından verilen güççe kullanılmak üzere tasarlanmıştır: AC-3 . Şarj cihazının model numarası fişin türüne göre değişebilir. Fişin biçimi aşağıdakilerden biri ile tanımlanır: E, X, AR, U, A, C, K, veya B.

Batarya yüzlerce kez şarj edilip boşaltılabilir ancak sonunda yıpranacaktır. Konuşma ve bekleme süreleri, normal sürelerle göre belirgin ölçüde kısaldığında bataryayı değiştirin. Ayrıca Nokia onaylı bataryalar kullanın ve bataryanızı yalnızca cihazınız için belirlenmiş Nokia onaylı şarj cihazlarıyla doldurun.

Batarya ilk kez kullanılıyorsa veya batarya uzun bir süre kullanılmadıysa, batarya şarjını başlatmak için şarj cihazını takmak sonra da çıkartıp yeniden takmak gerekebilir. Batarya tam olarak boşalmışsa, şarj göstergesinin ekranda görünmesi veya arama yapılabilmesi için birkaç dakika sürebilir.

Güvenli çıkarma. Bataryayı çıkarmadan önce daima cihazı kapatın ve şarj cihazının bağlantısını kesin.

Uygun şarj. Kullanılmadığı zaman şarj cihazını, cihazdan ve elektrik prizinden çıkarın. Tam olarak şarj olmuş bir bataryayı şarj cihazına bağlı olarak bırakmayın çünkü aşırı şarj etme bataryanın ömrünü kısaltır. Tam olarak şarj edilmiş bir batarya kullanılmadan bırakıldığında zaman içinde boşalır.

Aşırı sıcaklıktan kaçının. Her zaman bataryayı 15°C ve 25°C (59°F ve 77°F) arasında tutmaya çalışın. Yüksek sıcaklıklar bataryanın kapasitesini azaltır ve ömrünü kısaltır. Bataryası sıcak veya soğuk olan bir cihaz geçici bir süre için çalışmayabilir. Batarya performansı, özellikle donma noktasının altındaki sıcaklıklarda sınırlıdır.

Kısa devre yaptırmayın. Bozuk para, toka veya kalem gibi metal bir nesnenin bataryanın + ve - uçlarının doğrudan bağlantısına neden olması kazara kısa devreye yol açabilir. (Bataryanın + ve - uçları metal şeritler şeklinde görünür.) Bu durum örneğin cebinizde veya çantanızda yedek bir batarya taşıyorsanız ortaya çıkabilir. Uçlara kısa devre yaptırmak bataryaya veya kısa devre bağlantısına neden olan nesneye hasar verebilir.

Atma. Bataryaları, patlama olasılığı olduğundan ateşe atmayın. Bataryaları yerel düzenlemelere uygun bir biçimde atın. Geri dönüşüm olanaklarını değerlendirin. Bataryaları, evin diğer çöplerini attığınız gibi atmayın.

Sızma. Hücreleri veya bataryaları sökmeyin, kesmeyin, açmayın, ezmeyin, bükmeyin, delmeyin veya parçalamayın. Batarya sızdırıyorsa, batarya sıvısının derinize veya gözlerinize değmemesine dikkat edin. Böyle bir durum olursa, etkilenen bölgeyi hemen su ile yıkayın veya tıbbi yardıma alın.

Hasar. Bataryada değişiklik yapmayın, yeniden üretmeyin veya içerisine yabancı maddeler yerleştirmeye çalışmayın ya da suya veya diğer sıvılara daldırmayın veya mazur bırakmayın. Bataryalar zarar gördüklerinde patlayabilir.

Doğru kullanım. Bataryayı amacı doğrultusunda kullanın. Bataryanın hatalı kullanımı yangın, patlama veya diğer tehlikeli durumlara neden olabilir. Cihaz veya batarya özellikle sert bir zemine düşürülürse ve bataryanın zarar gördüğüne inanıyorsanız, kullanmaya devam etmeden önce incelenmesi için bir yetkili servise götürün. Asla zarar görmüş batarya veya şarj cihazını kullanmayın. Bataryanızı küçük çocukların erişiminden uzak tutun.

Cihazınızı dikkatli kullanın

Cihazınızı, bataryanızı, şarj cihazınızı ve aksesuarlarınızı dikkatli kullanın. Aşağıdaki öneriler cihazınızın garanti kapsamında kalmasını sağlayacaktır.

- Cihazı kuru tutun. Yağmur damlaları, nem ve her türlü sıvı ya da su buharı, elektronik devrelere zarar verebilecek mineraller içerebilir. Cihazınızı ıslanırsa, bataryayı çıkarın ve cihazın kurumasını bekleyin.
- Cihazı tozlu veya kirli yerlerde kullanmayın ve saklamayın. Hareketli parçalar ve elektronik bileşenler zarar görebilir.
- Cihazı sıcaklığın yüksek olduğu ortamlarda saklamayın. Yüksek sıcaklıklar cihazın ömrünü kısaltabilir, bataryaya zarar verebilir ve plastik kısımları eğebilir veya eritebilir.
- Cihazı soğuk yerlerde saklamayın. Cihaz tekrar normal sıcaklığına döndüğünde, cihazın içinde elektronik devrelere zarar verebilecek nem oluşabilir.
- Kullanım kılavuzunda belirtilen şekil dışında cihazın içini açmaya çalışmayın.
- Yetkisiz modifikasyonlar cihaza zarar verebilir ve telsiz cihazlara ilişkin düzenlemeleri ihlal edebilir.
- Cihazı düşürmeyin, üstüne vurmayın ya da sallamayın. Cihazın kaba kullanımı, iç devre kartlarına ve mekanik bileşenlere zarar verebilir.
- Bu cihazın yüzeyini temizlemek için yalnızca yumuşak, temiz ve kuru bir bez kullanın.
- Cihazı boyamayın. Boya hareketli parçaların yapışmasına neden olabilir ve bu parçaların doğru çalışmasını engelleyebilir.
- En iyi performansı elde etmek için, zaman zaman cihazı kapatıp bataryayı çıkarın.

- Cihazınızı mıknatıslardan veya manyetik alanlardan uzak tutun.
- Önemli verilerinizin emniyette olması için, bu verileri en az iki farklı yerde (örneğin, cihazınızda, hafıza kartında veya bilgisayarıınızda) saklayın veya önemli bilgileri uygun bir yere yazın.

Uzun süren bir işlem sırasında cihaz ısınabilir. Çoğu zaman bu durum normaldir. Cihazın gerektiği gibi çalışmadığını düşünüyorsanız, cihazı en yakın yetkili servise götürün.

Gerı Dönüşüm

Kullanılmış elektronik ürünlerinizi, pil ve ambalaj malzemelerini her zaman tahsis edilmiş toplama noktalarına bırakın. Böylece denetimsiz atıkların yok edilmesine ve malzemelerin geri dönüştürülmesine yardımcı olabilirsiniz. Ürün ortam bilgilerini ve Nokia ürünlerinizin nasıl geri dönüştürüldüğü ile ilgili bilgileri www.nokia.com/wecycle adresinden öğrenin veya mobil bir cihazla nokia.mobi/wecycle adresine gidin.

Ek güvenlik bilgileri

Bu cihazın yüzeyinde nikel yoktur.

Küçük çocuklar

Cihazınız ve aksesuarları oyuncak değildir. Küçük parçalar içerebilir. Bunları küçük çocukların erişiminden uzak tutun.

Çalışma ortamı

Bu cihaz kulakta normal kullanım pozisyonunda veya vücuttan en az 1,5 santimetre (5/8 inç) uzakta tutulduğunda RF maruz kalma koşullarına uygundur. Tüm taşıma kılıfları, kemer klipsleri veya vücut üzerinde taşınarak kullanılan tutucular metal içermemelidir ve cihazı vücudunuzdan yukarıda belirtilen mesafe kadar uzak tutmalıdır.

Veri dosyaları veya mesaj göndermek için kaliteli bir şebeke bağlantısı gerektirir. Veri dosyaları veya mesajlar bağlantı olana kadar gecikebilir. İletim tamamlanana kadar uzaklık talimatlarına uyun.

Cihazın parçaları manyetikdir. Metalik malzemeler cihaza çekilebilir. Kredi kartları veya diğer manyetik depolama ortamlarını cihazın yanına koymayın; çünkü bu ortamlarda depolanan bilgiler silinebilir.

Tıbbi cihazlar

Kablosuz telefonlar da dahil olmak üzere, telsiz sinyali yayan bir cihaz, yeterli ölçüde korunmayan tıbbi cihazların işlevine engel olabilir. Harici RF enerjisine karşı yeterli koruması olup olmadığını öğrenmek için bir doktora veya tıbbi cihazın üreticisine danışın. Kanunen yasak olan yerlerde cihazınızı kapatın. Hastaneler veya halk sağlığı kuruluşları harici RF enerjisine hassas cihazları kullanabilir.

İmplant tıbbi cihazlar

Tıbbi cihaz üreticileri kalp pili veya kardiyoverter defibrilatör gibi tıbbi implant cihazları ile olası girişimi önlemek için tıbbi cihaz ile kablosuz cihaz arasında en az 15,3 santimetre (6 inç) uzaklık bulundurulmasını önermektedir. Bu tür cihazlar taşıyan kişiler:

- Kablosuz cihazı her zaman tıbbi cihazlardan en az 15,3 santimetre (6 inç) uzakta tutun.
- Kablosuz cihazı göğüs cebinde taşımayın.
- Kablosuz cihazı tıbbi cihazın aksi taraftaki kulağına tutmalıdır.
- Girişim olduğundan şüpheleniliyorsa kablosuz cihazı kapatmalıdır.
- Tıbbi implant cihazlarıyla ilgili olarak üreticinin talimatlarını izlemelidir.

Kablosuz cihazı tıbbi implant cihazı ile birlikte kullanma konusunda sorularınız varsa, sağlık kuruluşunuza başvurun.

İşitme cihazları

Bazı dijital kablosuz cihazlar, bazı işitme cihazlarının işlevine engel olabilir.

Araçlar

Radyo frekansı sinyalleri, motorlu araçlarda, doğru bir biçimde monte edilmemiş veya yetersiz şekilde korunan; elektronik yakıt enjeksiyonu, kilitlenme önleyici elektronik fren, elektronik hız kontrolü ve hava yastığı sistemleri gibi elektronik sistemleri etkileyebilir. Daha fazla bilgi için aracınızın veya donanımının üreticisine başvurun.

Cihazınızın servisi veya bir araca montajı yalnızca yetkili personel tarafından yapılmalıdır. Hatalı montaj veya servis tehlikeli olabilir ve garantiyi geçersiz kılabilir. Aracınızdaki her türlü kablosuz cihaz ekipmanının doğru bir biçimde monte edilip edilmediğini ve sorunsuz çalışıp çalışmadığını düzenli olarak kontrol edin. Yanıcı sıvılar, gazlar ve patlayıcı maddeleri cihazla, cihazın parçaları veya donanımlarıyla aynı yerde bulundurmayın. Hava yastıklarının büyük bir güçle şiştiğini unutmayın. Cihazınızı veya aksesuarları hava yastığı bölgesine koymayın.

Cihazınızı uçağa binmeden önce kapatın. Uçakta kablosuz cihazların kullanılması, uçağın çalışma sistemi için tehlikeli, aynı zamanda yasadışı olabilir.

Potansiyel patlama tehlikesi olan ortamlar

Patlayıcı madde bulunan ortamlarda cihazınızı kapatın. Belirtilen tüm talimatlara uyun. Bu tür yerlerde kıvılcımlar yaralanma ve hatta ölüme yol açan patlamaya veya yangına neden olabilir. Servis istasyonlarındaki pompaların yakınları gibi benzin dolum noktalarında cihazınızı kapatın. Yakıt depolarında, dağıtım bölgelerinde, kimyasal tesislerde veya patlama işlemlerinin yapıldığı yerlerde kısıtlamalara uyun. Patlayıcı madde içeren yerler her zaman olmasa da çoğu zaman açık şekilde işaretlenmiştir. Bunlar; araç motorunuzun kapatılmasının gerektiği yerler, gemilerde güverte altı, kimyasal aktarım veya depolama tesisleri ve ortamında tanecek, toz, metal tozu gibi partiküller veya kimyasal maddeler içeren yerlerdir. Bu cihazın sıvı petrol gazı (örneğin, propan ve butan) kullanan araçların yakınında güvenli şekilde kullanılıp kullanılmayacağına ilişkin bilgi için bu tür araçların üreticilerine başvurmalsınız.

Acil aramalar

Acil arama yapma

- 1 Cihazın açık olduğundan emin olun.
- 2 Yeterli sinyal gücü olup olmadığına bakın. Ayrıca, aşağıdakileri de yapmanız gerekebilir:
 - SIM kart takın.
 - Arama engelleme, sabit arama veya kapalı kullanıcı grubu gibi cihazınız için etkinleştirdiğiniz arama kısıtlamalarını kaldırın.
 - Cihazınızda kullanılmakta olan tercihin hatsız veya uçuş tercihi olmadığından emin olun.
- 3 Ekranı temizlemek için, bitirme tuşuna gerektiği kadar basın.
- 4 Bulduğunuz yerin resmi acil durum numarasını girin. Acil arama numaraları bulunduğunuz yere göre değişir.
- 5 Arama tuşuna basın.
- 6 Gerekli bilgileri abildirdiğinizde doğru bir şekilde verin. İzin verilmedikçe görüşmeyi bitirmeyin.



Önemli: Cihazınızın internet aramalarını destekliyorsa, hem hücresel aramaları hem de internet aramalarını etkinleştirin. Cihaz, hem hücresel şebekeler hem de internet araması servisi sağlayıcınız aracılığıyla acil arama yapmaya çalışabilir. Her zaman bağlantı garantisini verilemez. Tıbbi acil durumlar gibi çok önemli iletişimler için hiçbir zaman yalnızca kablosuz cihazlara güvenmeyin.

Sertifika bilgileri (SAR)

Bu mobil cihaz radyo dalgalarına maruz kalmaya ilişkin kurallara uygundur.

Mobil cihazınızın bir radyo vericisi ve alıcısıdır. Uluslararası kurallar tarafından önerilen radyo dalgalarına maruz kalma sınırlarını aşmayacak şekilde tasarlanmıştır. Söz konusu kurallar bağımsız bir bilimsel kuruluş olan ICNIRP tarafından geliştirilmiş olup, tüm kişilere yaş ya da sağlık durumlarından bağımsız olarak koruma sağlayacak güvenlik sınırlarını içermektedir.

Mobil cihazlar için maruz kalma kuralları, Özel Masnetme Oranı (Specific Absorption Rate) veya SAR olarak bilinen ölçü birimini kullanır. ICNIRP kurullarında belirtilen SAR sınırı ortalama olarak günlük doku üzerinde 2,0 watt/kilogram (W/kg) olarak

hesaplanmıştır. SAR testleri, cihaz tüm frekans bantlarında onaylı en yüksek güç düzeyinde sinyal iletirken, standart çalışma konumlarında gerçekleştirilmiştir. Çalışır durumdaki bir cihazın gerçek SAR düzeyi maksimum değerin altında olabilir çünkü cihaz yalnızca şebekeye erişmek için gerekli gücü kullanacak şekilde tasarlanmıştır. Bu miktar, şebeke baz istasyonuna ne kadar yakın olduğunuz gibi bir dizi etmene bağlı olarak değişir.

ICNIRP kuralları uyarınca cihazın kulağa tutularak kullanımı için öngörülen en yüksek SAR değeri şudur: 1,20 W/kg .

Cihaz donanımlarının kullanılması farklı SAR değerleri sonucunu verebilir. SAR değerleri, ulusal raporlama ve test standartlarına ve şebeke bandına bağlı olarak değişiklik gösterebilir. SAR ile ilgili daha fazla bilgiyi www.nokia.com sitesinde, ürün bilgileri bölümünden alabilirsiniz.

Telif hakkı ve diğer bildirimler

UYGUNLUK BİLDİRİMİ

CE 0434

NOKIA CORPORATION, bu RM-721 ürününün 1999/5/EC sayılı Direktifin esas şartları ve diğer ilgili hükümlerine uygun olduğunu beyan eder. Uygunluk Bildirimi'nin bir kopyasını http://www.nokia.com/phones/declaration_of_conformity/ adresinde bulabilirsiniz.

© 2010 Nokia telif hakkıdır. Tüm hakları mahfuzdur.

Nokia, Nokia Connecting People, Nokia Messaging ve Nokia Original Enhancements logosu, Nokia Corporation'ın ticari veya tescilli ticari markalarıdır. Nokia tune, Nokia Corporation'ın ses markasıdır. Burada adı geçen diğer ürün ve şirket isimleri, kendi sahiplerinin ticari markaları ve ticari adları olabilir.

Bu belge içeriğinin tamamı veya bir bölümü, Nokia'nın önceden yazılı izni alınmaksızın herhangi bir biçimde kopyalanamaz, başka bir yere aktarılamaz, dağıtılamaz veya saklanamaz. Nokia, sürekli bir gelişim politikası izlemektedir. Nokia, bu belgede tanımlanan herhangi bir üründe önceden bildirimde bulunmaksızın değişiklik ve geliştirme yapma hakkını saklı tutar.



Includes RSA BSAFE cryptographic or security protocol software from RSA Security.



Java and all Java-based marks are trademarks or registered trademarks of Sun Microsystems, Inc.

Bu ürünün lisansı, MPEG-4 Görsel Patent Portföy Lisansı uyarınca, (i) kişisel ve ticari olmayan bir faaliyet sürdüren bir tüketici tarafından MPEG-4 Görsel Standardına uygun olarak kodlanmış bilgilerle ilişkili kişisel ve ticari olmayan kullanım ve (ii) lisanslı bir video sağlayıcısı tarafından sağlanan MPEG-4 videosu ile bağlantılı olarak kullanım için verilmiştir. Başka herhangi bir kullanım için açık veya zımni hiçbir lisans verilmemektedir. Tanıtım amaçlı, dahili ve ticari kullanımlarla ilgili bilgiler de dahil olmak üzere daha fazla bilgi MPEG LA, LLC'den edinilebilir. Bkz. <http://www.mpegla.com>.

UYGULANAN YASALARIN İZİN VERDİĞİ AZAMI ÖLÇÜDE, NOKIA YA DA HERHANGİ BİR LİSANSÖRÜ, HİÇBİR DURUMDA, MEYDANA GELME NEDENİ NE OLURSA OLSUN OLUŞABİLECEK HERHANGİ BİR GELİR, KAR VEYA VERİ KAYBINDAN VEYA ÖZEL, BEKLENMEYEN, BİR ŞEYİN SONUCUNDA MEYDANA GELEN YA DA DOLAYLI HASAR VEYA KAYIPLARDAN SORUMLU TUTULAMAZ.

40 Telif hakkı ve diğer bildirimler

İŞBU BELGENİN İÇERİĞİ "OLDUĞU GİBİ" SUNULMAKTADIR. YÜRÜRLÜKTEKİ KANUNLARIN GEREKTİRDİĞİ HALLER DİŞİNDA, TİCARİ OLARAK SATILABİLİRLİK VE BELİRLİ BİR AMACA UYGUNLUK İLE İLGİLİ ZİMNİ GARANTİLER DE DAHİL OLMAK ÜZERE ANCAK BUNLARLA KISITLI OLMAMAK ŞARTIYLA, İŞBU BELGENİN DOĞRULUĞU, GÜVENİLİRLİĞİ VEYA İÇERİĞİ İLE İLGİLİ OLARAK, AÇIK VEYA ZİMNİ HERHANGİ BİR GARANTİ VERİLMEMİŞTİR. NOKIA, HERHANGİ BİR ZAMANDA, ÖNCEDEN BİLDİRİRME BULUNMAKSIZIN, İŞBU BELGEYİ DEĞİŞTİRME VEYA GERİ ÇEKME HAKKINI SAKLI TUTAR.

Bazı ürünlerin ve uygulamalarının ve servislerinin temini, bölgelere göre farklılık gösterebilir. Ayrıntılar ve dil seçenekleri için lütfen size en yakın Nokia bayiine danışın. Bu cihaz, Amerika Birleşik Devletleri'nin ve diğer ülkelerin ihracat yasalarına ve düzenlemelerine tabi olan parça, teknoloji veya yazılım içerir. Kanunlara aykırı değişiklik yapılamaz.

Cihazınızla birlikte gelen diğer şahıslara ait uygulamalar, Nokia'ya bağlı veya Nokia ile ilgili olmayan kişiler veya şirketlere ait ve onlar tarafından oluşturulmuş olabilir. Bağımsız geliştirici uygulamalarının telif hakları veya fikri mülkiyet hakları Nokia'ya ait değildir. Bu nedenle Nokia, bu uygulamalara ilişkin son kullanıcı desteğiyle veya uygulamaların çalışmasıyla ilgili ve uygulamalarda veya malzemelerde yer alan herhangi bir bilgi hakkında hiçbir sorumluluk kabul etmez. Nokia diğer şahıslara ait uygulamalar için hiçbir garanti vermez.

UYGULAMALARI KULLANMANIZ DURUMUNDA, UYGULAMALARIN AÇIK VEYA ZİMNİ HİÇBİR TÜRDE GARANTİ OLMAKSIZIN VE UYGULANAN YASALARIN İZİN VERDİĞİ AZAMI ÖLÇÜDE "OLDUKLARI GİBİ" SAĞLANMIŞ OLDUKLARINI KABUL ETMEKTESİNİZ. AYRICA, NOKIA VEYA BAĞLI ORTAKLARI; UNVAN, SATILABİLİRLİK VEYA BELLİ BİR AMACA UYGUNLUK YA DA YAZILIMLARIN DIĞER ÜRETİCİLERE AİT PATENTLERİ, TELİF HAKLARINI, TİCARİ MARKALARI VEYA DIĞER HAKLARI İHLAL ETMEYECEĞİ KONULARINDAKİ GARANTİLER DE DAHİL ANCAK BUNLARLA SINIRLI OLMAMAK KOŞULUYLA, AÇIK VEYA ZİMNİ HİÇBİR BEYANDA BULUNMAMAKTA VEYA GARANTİ VERMEMEKTE OLDUĞUNU KABUL ETMEKTESİNİZ.

FCC/ENDÜSTRİ KANADA BİLDİRİMİ

Cihazınız TV veya radyo ile girişime neden olabilir (örneğin, telefon alıcı donanımına yakın olarak kullanılırken). FCC veya Endüstri Kanada, bu girişimler engellenemediği takdirde telefonu kullanmayı durdurmanızı isteyebilir. Yardım gerekirse, yerel servis ile temasa geçin. Bu cihaz FCC kuralları kısım 15'e uygundur. Aşağıdaki iki şarta bağlı olarak kullanılabilir: (1) Bu cihaz zararlı girişimlere neden olmaz ve (2) bu cihaz istenmeyen şekilde çalışmasına neden olabilecek girişimler de dahil olmak üzere tüm girişimleri kabul etmelidir. Nokia tarafından özellikle onaylanmayan her türlü değişiklik veya modifikasyon, kullanıcının bu donanımı kullanım yetkisini geçersiz kılar.

CE 0434

Uygunluk Değerlendirme Kuruluşu

Det Norske Veritas Region Norge Veritasveien 1, N-1322 Høvik Tel: +47 67 579900, Faks: +47 67 57 99 11 Norveç

Üretici Firma

Nokia Corporation, Keilalahdentie 4, 02150 Espoo, Finlandiya Tel: +358 7180 08000 Faks: +358 7180 38226

/Baskı 1.2 TR